

TERRITORI
TEMPLER
CASTELLÓ



TERRITORI
TEMPLER
CASTELLÓ



PROVINCIA DE CASTELLÓ
- TERRITORI TEMPLER -

PROVINCIA DE CASTELLÓ
- TERRITORI TEMPLER -

Non nobis Domine non nobis sed Nomini Tuo da gloriam
(No a nosaltres senyor, no a nosaltres, sinó per a la glòria del teu nom)
(lema de l'Orde)

L'aguerrida fe dels templers, la seua valentia i fidelitat els va convertir en la baixa edat mitjana, en l'orde més poderosa de l'orbe.

A les nostres terres, aquesta orde militar va ser decisiva per a la reconquesta cristiana, ja que els templers van ser el braç armat dels reis des del segle XII. Amb les seues espases i moltes vegades amb les seues vides, es van guanyar la donació de múltiples propietats: terres, castells i viles.

La província de Castelló està plena d'aquells vestigis de l'edat mitjana. Des de Peníscola fins a Borriana, el territori està esguitat de llocs increïbles que porten la persona que el visite a revivre el seu passat templer.

És el moment de posar en valor aquesta història. De donar a conèixer els llocs que van ser fites i símbols del nostre ric passat. És el moment de **Castelló Territori Templer**.



cultura dipcas





TERRITORI TEMPLER

La Diputació de Castelló presenta, **TERRITORI TEMPLER**. Una proposta cultural que pretén posar en valor el nostre patrimoni i el nostre passat per a convertir-los en un al·licient turístic.

Territori Templer té un important objectiu divulgatiu de la història, però també és una suggeridora oferta de rutes senyalitzades en les quals el turisme aventurer, creient o descobridor podrà reviure altres èpoques i gaudir de l'arquitectura, l'art, les festes, l'artesanía i inclús la nostra rica gastronomia.

CONTEXTUALITZACIÓ HISTÒRICA DE L'ORDE A LA PROVÍNCIA DE CASTELLÓ

L'Orde dels Templers o Orde del Temple, creada a principis del segle XII per Hugues de Payns i Jofré de Saint-Omer, va gestar sens dubte amb la seua presència l'esdeindre de la història medieval. Fonamentalment a l'Orient Mitjà, França i Espanya, però especialment a Aragó, Catalunya i València.

El seu origen es va centrar en la defensa armada dels pelegrins, però aquell fi es va extrapolar fins a convertir-la en banderera de la cristiandat.

A les nostres terres, l'orde militar va ser decisiva per a la reconquesta cristiana. La seua fidelitat i valentia li van valdre bondadoses donacions en forma de terres, llogarets i forns.

La història dels templers està plena de llegendes, de claroscurs, de passatges singulars, de batalles, de gestes. Cada un dels seus episodis, podria ser l'argument d'una novel·la, en la qual no faltarien ni la fe, ni la guerra, ni l'amor, ni el sacrifici.

Durant prop de 70 anys, els cavallers templers van defensar aquestes terres. La seua història a la província de Castelló parla de quatre períodes:

- **Les Predonacions** promeses realitzades pels reis als templers abans que les places foren conquistades.
- **La Reconquesta Cristiana** on van ser braç armat i diplomàtic, principalment junt amb Jaume I.
- **El Repoblament** es el moment àlgid de l'aprofitament econòmic dels pobles conquerits i en el què la seua cultura va gestar la petjada en el territori.
- **La Dissolució de l'Orde** i la fundació per part de Jaume II d'una nova orde amb els béns templers: L'Orde de Santa Maria de Montesa.

Ara, aquella guerra sagrada i els tripijocs de la història seran l'al·licient per a conèixer la nostra terra i descobrir els nostres tresors arquitectònics, artístics i culturals.

Vine a descobrir Castelló Territori Templer!

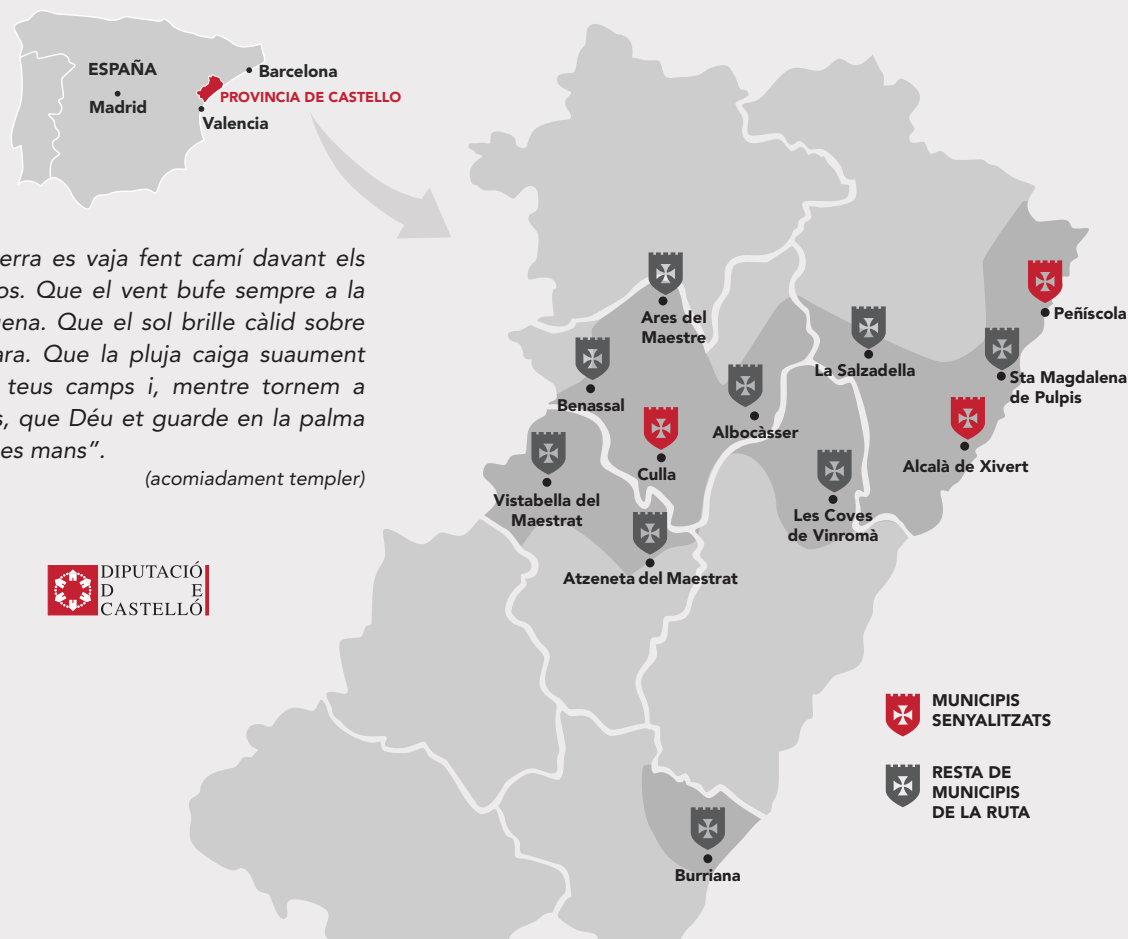
MAPA DEL TERRITORI MUNICIPALS QUE CONFORMEN LA RUTA



Territori Templer és el punt de partida per a conèixer la història, però també per a revelar la llegenda. Des de Peníscola a Borriana, els itineraris templers recorren la província de fita en fita, de poble en poble, desvelant la presència de l'Orde del Temple.

Més de 25 recursos patrimonials, documentats detalladament de manera científica, es converteixen així en història viva. Conjunts històrics, castells, torres, muralles i cases singulars distribuïts a 12 municipis de la província de Castelló.

És a penes el principi d'un capítol obert al nostre passat patrimonial i històric. Els tres primers municipis que inicien aquest projecte es converteixen en els eixos cardinals entre la costa i l'interior. Un triangle imaginari els vèrtexs del qual es troben a Peníscola, Culla i Alcalà de Xivert, on es troba un dels elements arquitectònics més importants de la ruta: el Castell de Xivert, que va arribar a ser cap de la comanda templera en 1243.



PEÑÍSCOLA



CASTILLO DE XIVERT



CULLA